

Table des matières

UML : Unified Modeling Language	3
Introduction	3
Diagrammes dans dokuwiki	3
Diagramme des classes	3
Le même exemple avec une association	4
Diagramme de séquence	5
Utilisation de PlantUML	5

UML : Unified Modeling Language

Introduction

Plusieurs diagrammes :

- de classes
- d'objets
- de cas d'utilisation
- de séquence
- de déploiement
-

Possibilité d'utiliser des logiciels de "dessin" : Dia, BoUml, PlantUml ou des plugins dans Netbeans ou dokuwiki.

Diagrammes dans dokuwiki

- Créez une page
- Saisissez du texte
- Cliquez sur l'icone



- les balises `<uml>` `</uml>` apparaissent

Diagramme des classes

- saisissez la description de la classe :

```
<uml>
  * class Classe1{
  }
</uml>
```

- le schéma suivant apparaît :



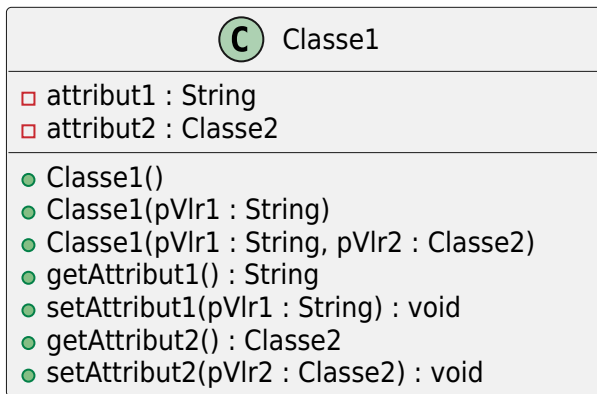
Le **C** indique une classe.

Sous le nom de la classe, il y a les deux **volets des membres** :

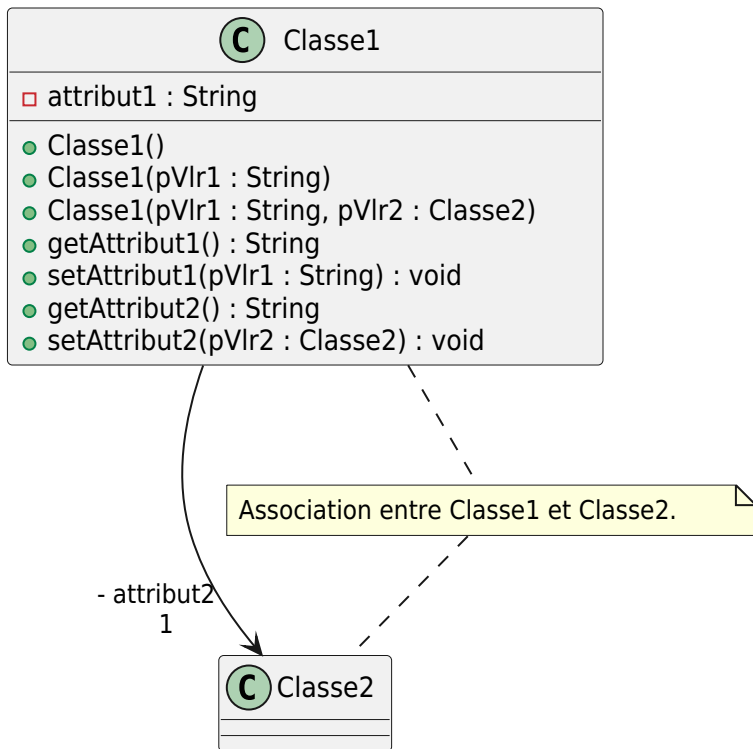
- le volet du haut est celui des attributs
- celui du bas est celui des méthodes

Vous trouverez, plus bas sur cette page, le site de PlantUML et un fichier de documentation et de syntaxe pour "dessiner" des classes. Voici un exemple plus complet :

```
<uml>
class Classe1{
  - attribut1 : String
  - attribut2 : Classe2
  + Classe1()
  + Classe1(pVlr1 : String)
  + Classe1(pVlr1 : String, pVlr2 : Classe2)
  + getAttribut1() : String
  + setAttribut1(pVlr1 : String) : void
  + getAttribut2() : Classe2
  + setAttribut2(pVlr2 : Classe2) : void
}
</uml>
```

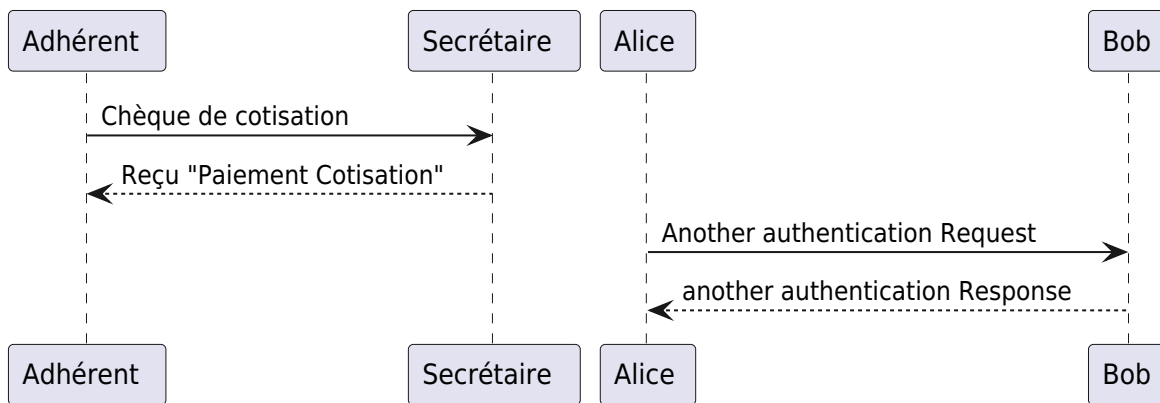


Le même exemple avec une association



L'attribut attribut2 de classe Classe2 est noté, maintenant comme **rôle** sur la flèche d'association.

Diagramme de séquence



Utilisation de PlantUML

[La documentation au format Pdf](#)

Le site : <http://plantuml.sourceforge.net/>

From:

<https://wikisio.lyceejeanbart.fr/> - **wikiSio**

Permanent link:

https://wikisio.lyceejeanbart.fr/doku.php?id=ouvert_a_tous:uml:accueil

Last update: **2022/12/03 07:45**

